

Je pense
donc je suis
dans l'Eure

10 LIGNES
DE FUITE AUX
VERTES NUANCES

DOSSIER DE PRESSE 2022

(Eure)

#JE SUIS
AILLEURS
EN NORMANDIE

www.eure-tourisme.fr

En route pour l'Eure !



Je pense donc je suis dans l'Eure

Entre Paris et la mer, il est une oasis de verdure, de quiétude et d'authenticité. De la Vallée de la Seine au Roumois, des Pays d'Auge et de Lyons au Vexin, en passant par le Pays d'Ouche et le plateau

de l'Eure, ce ne sont que vertes étendues et cours d'eau miroitants. À une heure seulement de la capitale, le département le plus boisé de la région Normandie offre aux visiteurs ses paysages langoureusement vallonnés, de bocages et de vallées paisibles. Tout y invite au bien-être, tout y incite à la déconnexion.

Les 1300 kilomètres de cours d'eau façonnent des reliefs bienveillants, dans lesquels se nichent villages pittoresques et villes à taille humaine. Les pans de bois des longères traditionnelles répondent aux colombages urbains, tandis que les iris des chaumières du Marais Vernier apportent leur touche florale en réponse aux tableaux impressionnistes qui dépeignent les envoûtantes ambiances des bords de Seine. C'est le pays de la baguenaude champêtre, et des flâneries respectueuses d'un environnement préservé.

L'incomparable douxEure qui règne ici vous transporte de randonnées bucoliques en sorties natures, de balades patrimoniales en découvertes gustatives. Au détour de chaque chemin l'Eure vous réserve ses trésors de savoir-faire et de gastronomie : cueillez pommes et poires, et goûtez le cidre qui en résulte, savourez les spécialités laitières de ce pays d'agriculture généreuse, et observez les tiges du lin agitées par la brise... Le terroir normand n'a d'égal que l'hospitalité de ses habitants, pour une halte au goût sincère, comme une pause dans la frénésie du quotidien.

Alors plongez-vous dans le jardin coloré de Chanchore, la saveur d'une glace artisanale encore présente sur votre palais, et roulez à votre rythme sur la Seine à vélo, avant de vous reposer dans un gîte charmant aux ambiances naturelles à Saint-Antonin-de-Sommaire. Passez des médiévales pierres de Verneuil d'Avre et d'Iton aux hêtres grandioses de la forêt de Lyons, naviguez vite sur un surf électrique, ou lentement à bord de votre kayak, mais ne manquez rien des splendeurs de la Risle et de la séduction du Bec-Hellouin. Perché dans votre cabane à la Couture-Boussey, le mélancolique brame du cerf de la forêt de Beaumont-le-Roger vous revient en rêve, mais vous êtes déjà reparti pour d'autres aventures hors des sentiers battus...

SOMMAIRE

- 4 CORMEILLES, PARADIS DES ANTIQUAIRES
- 6 BEUZEVILLE, DISCRÈTE PERLE DU LIEUVIN
- 8 CONCHES-EN-OUCHE, ENTRE PLAINES ET FORÊTS
- 10 LE MARAIS VERNIER, SAUVAGEMENT PAISIBLE
- 12 ROUMOIS-SEINE, OÙ L'AGRICULTURE EST REINE
- 14 SEINE-EURE, LE VERT CHARMANT
- 16 NORMANDIE-SUD EURE, LA SINCÉRITÉ D'UNE HISTOIRE MILLÉNAIRE
- 18 BERNAY, LA CITÉ SEREINE
- 20 ÉVREUX-VALLÉE D'EURE, VERDURE ENTRE DEUX EAUX
- 22 À L'EST DE L'EURE – QUAND LE VEXIN NORMAND IMPRESSIONNE



Cormeilles 1

PARADIS DES ANTIQUAIRES

Le bourg de Cormeilles s'étend le long de l'ancienne voie romaine. Traversé par la rivière Calonne, ce joli village s'est construit une solide réputation dans le monde de la brocante et des antiquités. En effet, ses rues pittoresques bordées de maisons à pans de bois vous transportent en un clin d'œil dans le passé et sont animées de boutiques regorgeant de trésors d'une autre époque. Aux portes du Pays d'Auge, les merveilles de Cormeilles vous attendent, pour une authentique plongée euroise.

LA BONNE IDÉE découvrir le village grâce au circuit promenade de l'Office de tourisme, 45 minutes entre anecdotes et pépites architecturales !

www.lieuvinpaysdauge-tourisme-normandie.fr

Le goût de l'histoire ancienne

La Malle Anglaise – antiquité brocante

La devanture à pans de bois parfaitement assortie au look pittoresque de la rue annonce la couleur : dans la Malle Anglaise il n'y a pas de place pour le jeunisme. Pépites d'époque et trouvailles ingénieuses tout droit venues du passé vous donneront les clés d'une décoration à la saveur authentiquement vintage. Entrez dans cette malle au trésor, et laissez-vous conquérir par le charme indéfinissable des objets d'autrefois !

Meubles - Babelots - Art de la table - Tableaux - Sculptures, etc.

37/39 rue de l'Abbaye – 27260 Cormeilles
Tél. : 02 32 56 05 38



Multicolore Clos de Chanchoire

Jardin Le Clos de Chanchoire à Fresne-Cauverville

Sur la Route des Roseraies normandes, il est un jardin patiemment construit et entretenu par Marie-Catherine et

Laurent, depuis plus de vingt ans. Arbustes persistants, massifs de roses anciennes, plates-bandes rehaussées de vivaces : les feuillages se répondent et les floraisons dialoguent au fil des saisons. En passant par l'arboretum vous croiserez des essences rares et majestueuses, hêtre pourpre ou tulipier de Virginie, et vous serez conquis par les collections de camélias, hémérocalles et rhododendrons... Impossible de parler de toutes les merveilles végétales qui égaient ce jardin : courez plutôt les admirer in situ !

Tarif adulte 8 € / enfant 8-14 ans 6 € - visites guidées uniquement, selon planning 2022 sur le site internet.

www.lieuvinpaysdauge-tourisme-normandie.fr

Ici on ne vend pas que la mèche

Saints Esprits - parfums d'ambiance et bougies parfumées

Créées et fabriquées à la main au sein d'un petit atelier d'artisan, les bougies haut de gamme Saints Esprits ont érigé une passion en art de vivre. Leurs ingrédients sélectionnés avec soin, cire 100 % végétale, parfums de Grasse et mèches en coton, en font des objets de décoration eco-friendly et vegan, parfaits pour réchauffer l'ambiance de votre intérieur.

Tarif : à partir de 19 € la bougie.

www.saints-esprits.fr

Pour des cocktails qui font de l'effet

Distillerie Busnel – plus ancienne distillerie de Normandie

Maison désormais bicentenaire, la Distillerie Busnel est passée maître dans l'art de transformer la pomme en Calvados AOC et Pommeau AOP. Cette institution familiale, qui peut s'enorgueillir d'avoir été le fournisseur exclusif du Queen Mary en 1938, ne cesse jamais d'innover. Le public pourra ainsi découvrir la carafe anniversaire réalisée en hommage à Ernest Busnel, et les nouveaux Calvados arrangés, parfum banane, orange-café ou encore vanille, récompensés aux World Drinks Awards 2020 !

Tarif : visite guidée 2 € (dégustation incluse) / gratuit pour les moins de 12 ans.

www.distillerie-busnel.fr



La ferme aux desserts glacés

Glaces artisanales de la ferme du Bois-Louvet

Au cœur de la Normandie, il est une ferme à taille humaine où le lait des vaches se change en délicieuses glaces ! Avec des ingrédients soigneusement sélectionnés, et des recettes authentiques, ce sont plus de 80 parfums qui suivent le rythme des saisons. Pour en profiter guettez l'arrivée de l'ice-truck fermier, ou rendez-vous directement à la ferme du Bois-Louvet aux horaires d'ouverture de la boutique !

Ouverture du magasin de vente directe au Mesnil-Saint-Jean (Saint-Jean-de-la-Léqueraye) vendredi 17h-19h et samedi 10h-12h. Magasin Honfleur ouverture 12h-18h 7j/7 – 10h-18h le samedi.

www.glaceduboislouvet.fr

Le véritable «tourne-au-vent» normand

Atelier de girouetterie artisanale à Épaignes

Profession girouettier, vous connaissez ? Non ? Alors direction l'atelier de girouetterie d'Épaignes pour faire connaissance avec Bernard Girard, qui, avec plus d'un millier de girouettes réalisées sur mesure, sait précisément dans quel sens souffle le vent ! À l'aide d'un dessin puis d'une maquette, l'artisan girouettier réalise une girouette parfaitement équilibrée, proportionnée à la taille de la maison qu'elle coiffe, et... qui n'attire pas la foudre puisque façonnée en cuivre, métal non ferreux.

Atelier ouvert au public sur rendez-vous.

www.mesgirouettes.com



Levez les yeux vers l'église Saint-Héliér de Beuzeville, et contemplez les verrières exceptionnelles signées François Décorchemont. Ce patrimoine culturel est emblématique de la ville et de ses alentours, entre Pays d'Auge, estuaire de la Seine et PNR des Boucles de la Seine normande. Nature et culture font ici bon ménage, et les splendides paysages qui racontent l'activité maritime d'autrefois sont aussi l'écrin d'un terroir riche de spécialités multiples et authentiques.

LA BONNE IDÉE enfourcher son vélo pour rouler quelques kilomètres sur le verdoyant itinéraire de la Seine à vélo !



Beuzeville

DISCRÈTE PERLE DU LIEUVIN

NOUVEAU Bulles culturelles à La Cidrerie

Lieu culturel et salle de spectacle à Beuzeville

Passerelle entre passé et avenir, voici un « espace culturel multiple » tout récemment inauguré, installé dans l'ancien bâtiment de la cidrerie. Ici cohabitent bois, métal et béton, tandis que la halle couverte conserve l'empreinte des monumentales cuves d'autrefois. Salle de spectacle, espace café, boutique : les marquages réalisés dans le métal racontent l'étonnante restauration d'un lieu promis désormais à de belles histoires culturelles. Pôle d'attractivité et de création artistique, la cidrerie continue de faire pétiller la vie beuzevillaise !

<https://lacidrerie.beuzeville.fr/>

Neuf siècles d'histoire(s)

Ancienne abbaye de Grestain

Oyez, oyez ! Et faites-vous conter les aventures d'Arlette la belle, celles d'Herluin le pieux, et celles de Robert le Magnifique ! Tous vous attendent en les vénérables locaux de Grestain, qui depuis le XI^e siècle abritent le souvenir du rayonnement médiéval de la prospère abbaye. Ouverte gratuitement au public toute l'année, l'ancienne abbaye de Grestain, haut lieu du Moyen Âge anglo-normand, est à présent consacrée à un riche programme culturel : théâtre, concerts, lectures, poésie et rencontres de toutes natures.

Programme, renseignements et réservations au Bureau d'Information Touristique de Beuzeville.

www.abbaye-de-grestain.fr



Petite reine au fil de la Seine

Balade sur la Seine à vélo

Les 420 kilomètres de voies cyclables balisées de la Seine à Vélo relient Paris à la mer (Le Havre et Deauville), en passant par l'Eure, de Giverny à Berville-sur-Mer, par Les Andelys, Poses et le Marais Vernier. Choisissez votre tronçon idéal, et pédalez dans une ambiance champêtre, entre paysages de falaises, méandres de Seine, terres marécageuses et bocages, au fil d'un itinéraire qui suit le fil du fleuve. Sur votre livre d'histoire et de nature à ciel ouvert : Château-Gaillard, Giverny, le phare de Fatouville, ou encore le Marais Vernier, pour une inoubliable aventure cycliste aux accents normands.

www.laseineavelo.fr

Hêtres en ordre de marche

Randonnée sur le Sentier des Bruyères

Dans l'atmosphère fraîche et humide de la forêt du Mont Courel, classée Espace Naturel Sensible, prenez de la hauteur et admirez à travers la verdure les panoramas sur l'estuaire de la Seine, traversé au loin par le pont de Tancarville. Pendant cette randonnée ce sont la flore et la faune typiques de la région qui vous accompagnent : callune, fausse-bruyère, pics noirs, libellules virevoltantes ou chauve-souris au crépuscule. De bonnes chaussures vous sont indispensables pour gérer la pente et les 4 kilomètres de cette agréable promenade.

Sentier des Bruyères au départ de l'église de Berville-sur-Mer – 4,2 kilomètres – 1h30 environ.

www.eure-tourisme.fr



Pause détente au pressoir

Chambre d'hôtes Les Campenottes à Beuzeville

Jardin verdoyant, pans de bois et meubles de famille, la maison normande qui vous accueille met en avant sa typicité. En effet, l'ancien pressoir du XVII^e siècle est un espace douillet et authentique où voisinent les tomates et les poutres apparentes. Quant à l'hospitalité, elle n'est pas en reste : confitures maison au petit-déjeuner, piscine chauffée, et table d'hôtes sont quelques-uns des ingrédients d'un séjour relaxant et réussi à un jet de pierre du joli port d'Honfleur.

Nuitée à partir de 85 €.

www.chambre-d-hotes-beuzeville-pressoir-les-business.site

Savoureux et précieux cochon...

Auberge du Cochon d'Or à Beuzeville

Cuisine française de qualité, accueil chaleureux, et produits du terroir normand : voilà ce qui vous attend à la table du Cochon d'Or à Beuzeville. Dans les assiettes concoctées par le chef Jean-Marie Vendel, les menus gastronomiques fluctuent avec les saisons et en fonction des produits du marché. Et pour accompagner cette cuisine inventive, vous trouverez votre bonheur dans l'offre variée de la belle cave à vins...

Menus à partir de 18 €.

www.le-cochon-dor.fr





Conches-en-Ouche

ENTRE PLAINES ET FORÊTS



Capitale du Pays d'Ouche eurois, Conches est entourée de forêts, à mi-chemin entre Paris et la mer. Discrète sur la route de Compostelle, elle offre aux visiteurs ses trésors architecturaux témoins d'un riche passé historique : donjon, maisons normandes à colombages, caves voûtées et vitraux du XVI^e siècle y aimantent les regards. Ne manquez pas son musée du Verre, bien servi par les nouveaux locaux qui l'abritent, pour prendre toute la mesure de l'importance de cette industrie dans la région, et des savoir-faire qui en découlent.

LA BONNE IDÉE parcourir les allées du marché de Conches-en-Ouche le jeudi, pour faire le plein de délicieux produits du terroir !

3

NOUVEAU Le jardin dans l'assiette

Ateliers cuisine végétarienne & végétalienne

Les rouleaux de printemps aux fleurs sont si jolis qu'on en mangerait... et c'est bien là le but ultime de ces ateliers mêlant gastronomie et cueillette ! Changez vos habitudes alimentaires en douceur, découvrez de nouveaux ingrédients, et apprenez à cuisiner la nature en composant un menu équilibré. Marianne, passionnée de cuisine et de jardin, vous guide dans ce monde coloré et odorant, avec la possibilité d'organiser un cours sur mesure en fonction de vos envies.

Devis sur demande.

www.jecuisinemonjardin.blogspot.com



NOUVEAU Nouvel écrin pour se mettre au verre

Musée du verre - Nouvelle architecture / nouveau parcours

Le maître verrier François Décorchemont a créé dans son atelier de Conches-en-Ouche la matière superbe de ses œuvres. Riche de ce patrimoine, le musée du Verre, né en 1996, retrace l'histoire des techniques de façonnage du noble matériau : de la pâte de verre aux vitraux, en passant par les arts décoratifs, il expose les plus grands artistes au fil des années. Le musée fait aujourd'hui peau neuve et investit les locaux de l'ancienne abbaye de Conches, pour mieux mettre en valeur les fragiles collections qu'il renferme.

Ouverture avril 2022 - tarif adulte 3 € / gratuit pour les moins de 16 ans.

www.museeduverre.fr

Célébrer tout ce qui se mange (et qui se boit aussi)

Fête de la Pomme, du Cidre et du Fromage de Conches-en-Ouche

Rendez-vous incontournable de Normandie, la Fête de la Pomme, du Cidre et du Fromage est la promesse de profiter des meilleures spécialités de la gastronomie locale. Producteurs et artisans se rassemblent le dernier dimanche d'octobre au sein du magnifique arboretum, et y proposent dégustations, expositions, et autres animations qui mettent à l'honneur le terroir normand. Jeux traditionnels, expositions, concours régionaux autour du cidre, du miel, ou du pain d'épices, seront aussi de la partie, alors mangez léger avant de venir...



Fête de la Pomme, du Cidre et du Fromage – dernier dimanche d'octobre 2022 – arboretum de Conches-en-Ouche.

www.eure-tourisme.fr

NOUVEAU L'épicerie qui ne raconte pas de salades

Épicerie Les 3 maraîchers à Conches-en-Ouche

Aurore, Laurent et Vincent travaillent depuis plus de 15 ans à produire des légumes sur le territoire conchois. Avec le soutien de la municipalité, ils ouvrent leur magasin de producteurs au rez-de-chaussée d'une belle maison à pans de bois. À vous les courgettes et salades cultivées en agriculture biologique ! Mettez aussi dans votre panier les fromages, boissons et autres produits qui agrémenteront votre panier pique-nique 100 % frais et local !

Épicerie Les 3 maraîchers à Conches-en-Ouche – 31 rue Sainte-Foy.

www.facebook.com/lestroismaraichers/



Sous le costume de « l'happy culteur »

Le Rucher des Authieux à Bois-Anzeray

Ici on est apiculteur passionné avant tout par les butineuses et par le miel tiré des 80 ruches situées dans le Pays de Rugles. Cette passion se partage au cours de visites pédagogiques entre avril et septembre, pendant lesquelles Laurent vous dit tout de ses industrieuses ouvrières, et vous invite à participer à la récolte, sans oublier de vous fournir la tenue adéquate ! Découvrez les originales productions de ses abeilles noires de Normandie, miels bio, pollens, propolis et autres délicieux nectars...

Visite du rucher – mardi-samedi 9h-19h, dimanche 10h-13h - durée 1h – à partir de 3 ans – tarif 8 € / personne.

www.lerucherdesauthieux.fr

Pèlerinage en boucle

Randonnée sur les chemins de Compostelle

Quelques-uns des trésors cachés des paysages du Pays d'Ouche se dévoilent au fil de cette randonnée bucolique sur les chemins de Compostelle. Suivant la vallée du Rouloir, les promeneurs aguerris sont conquis par ses rives verdoyantes et les bijoux architecturaux qui l'agrémentent, tels les verrières du chœur de l'église Sainte-Foy, qui constituent un exemple de l'art verrier du XVI^e siècle. Ce sont 14 kilomètres d'une boucle plaisante, entre nature et patrimoine : les valeureux pèlerins pourraient bien avoir envie de faire une pause dans l'Eure...

14 km au départ de Conches-en-Ouche – 3h30 environ – niveau difficile.

www.eure-tourisme.fr

NOUVEAU Un village dans le village !

Hébergement Le Jardin Découverte à Conches-en-Ouche

Imaginez un grand domaine, rappelant une véritable ferme, dans lequel vous jouerez à vous perdre entre maisons à colombages, arbres fruitiers, granges et potager... Imaginez que le gazouillis des oiseaux vous y réveille le matin, et que le soleil de Normandie accompagne vos promenades sur les bords de l'Iton. Pouvez-vous imaginer que vous vous exercez dans la salle de fitness donnant sur le jardin ? Sachez qu'il ne tient qu'à vous que cette agréable songerie ne devienne réalité, en choisissant Le Jardin Découverte et ses services hôtelier tout compris pour abriter votre séjour !

Tarif chambre classique à partir de 140 € / nuitée.

www.lejardindecouverte.com



Site naturel précieux et unique en France, le Marais Vernier est né d'un méandre de la Seine, abandonné il y a quelques milliers d'années. Faune et flore y profitent d'un écosystème d'une grande richesse : canards, oiseaux, amphibiens et autres habitants à écailles, poils et plumes de ce coin de Normandie y vivent dans une véritable quiétude. L'homme s'y plaît aussi : les longères couvertes de chaume composent un panorama semblable à nul autre, où paissent tranquillement chevaux camarguais et vaches Highland Cattle. C'est un endroit idéal pour déconnecter de sa vie quotidienne, et se ressourcer au rythme de la nature.

LA BONNE IDÉE monter tout en haut de la tour panoramique du marais, pour embrasser d'un seul regard la vaste zone humide en forme d'amphithéâtre, et y écouter le coassement des grenouilles ...

Le Marais Vernier

SAUVAGEMENT PAISIBLE

La Risle à la rame

Visite de Pont-Audemer en canoë-kayak

Explorez le riche passé d'une ancienne cité de tanneurs ... à bord d'un kayak ! Découvrez le patrimoine de Pont-Audemer, en vous laissant porter par le flot de la Risle, et admirez au fil de votre divagation nautique un embarcadère d'autrefois, d'anciens séchoirs à peau, et des maisons à encorbellement les pieds dans l'eau... Naviguez sur le "ruisseau des Pâtisseries" en passant sous de jolis petits ponts de pierre, et profitez de l'une des rares villes médiévales normandes sillonnée par les canaux, labellisée *Plus beau détour de France*. Dépaysement assuré.

Durée 1h - environ 4 km - tarif 10 € / personne.

www.tourisme-pontaudemer-rislenormande.com



C'est la nuit de bohème

Gîte la Roulotte du Verger à Barneville-sur-Seine

Sur le vert éclatant des prés normands se détache la silhouette d'une roulotte toute de bois revêtue. Originale et cosy, elle vous offre le confort de sa terrasse, de son jardin privatif de 300 m², et de son mobilier extérieur propice au délasserment. Idéale pour un séjour champêtre en duo, elle vous mettra d'humeur vagabonde pour partir profiter des multiples activités situées à proximité.

Week-end à partir de 170 €.

www.eure-tourisme.fr

NOUVEAU Gîte à impériale

Gîte dans un bus anglais aménagé



Le mythique double-decker bus fait une halte dans l'Eure, et vous avez un ticket ! Embarquez à bord de ce bus anglais aménagé en gîte insolite, profitez de ses deux chambres et du coin salon tout équipé pour une virée immobile autant que dépayssante ! La carrosserie rouge du Buckingham Bus vous emmène ailleurs sans quitter le parking calme et verdoyant qui est le cadre de votre séjour. Alors : prêt pour une nuit so british en Normandie ?

Nuitée à partir de 59 €.

www.tourisme-pontaudemer-rislenormande.com

La chaumière, gardienne de l'âme normande

La route touristique des Chaumières dans le Marais Vernier

La route des Chaumières, c'est un itinéraire de carte postale jalonné de maisonnettes aux murs de torchis, colombages et toits de chaume coiffés d'iris. Profitez à votre rythme de ses 53 kilomètres à travers prairies verdoyantes et pommiers en fleurs et admirez les paysages remarquables des bords de Seine, les charmants villages d'Aizier et de Vieux-Port, ou l'observatoire de la Grand'Mare, sans oublier le phare de Saint-Samson-de-la-Roque perché sur sa falaise, entre autres curiosités ...

Vous en prendrez plein les yeux !

www.pnr-seine-normande.com

NOUVEAU Électro-vélocité

Location de vélos à Sainte-Croix-sur-Aizier

Pour s'élancer sur la route des Chaumières, rien de tel qu'un destrier à pédales, qui vous propulsera avec facilité et en silence à travers les verdoyants paysages normands. Rendez-vous aux écuries Raynal de Sainte-Croix-sur-Aizier, où Électrobike vous propose toute l'année la location de vélos classiques, VTT, VTC et vélos à assistance électrique.

Ouverture du lundi au dimanche 9h30-20h00 – tarif location VTC électrique 25 € / ½ journée, ou 35 € / journée - contact : Vincent 06 83 00 13 79. Réservation possible via le site internet.

www.electrobike-caen.fr

Mettre la main au panier...

Atelier de vannerie sauvage à Marais-Vernier

Passeuse d'un savoir-faire ancestral, Lucile transmet l'art de nouer et tresser des éléments naturels lors de stages de vannerie sauvage. À l'aide des fibres végétales issues des milieux humides qui l'entourent, elle façonne corbeilles, paniers, et autres objets de décoration 100 % naturels. La cueillette est toujours foisonnante, et selon les saisons elle prélève branches de saule, noisetier, châtaignier, clématite, jonc, carex, ronce, lierre ... sans jamais emporter plus d'un tiers de la ressource. En fonction des essences disponibles, laissez s'exprimer votre imagination pour créer une vannerie spiralée, sur fond plat ou sur arceau.

Tarif 90 € / week-end.

www.escargotier.org

Goûtez et savourez l'hospitalité normande

Auberge de l'Étampage à Marais-Vernier

Sur la route des Chaumières, entrez dans cette maison et découvrez une auberge véritable, comme il en reste peu. Une charmante façade fleurie à colombages vous accueille, puis c'est le tour de Cécilia, la patronne, femme de caractère à l'accent coloré (du Sud !) qui surprend un peu dans le paysage normand. Dans un décor rustique et atypique, entre portraits et jolies porcelaines d'autrefois, avec une vue exquise surplombant le marais, savourez une cuisine maison autour de produits du terroir : régalez-vous de joue de porc confite sauce aux cèpes, de tripes à la normande, de viande de Highland, ou encore de tête de veau sauce gribiche ...

Menu à partir de 23 €.

www.auberge-de-l-etampage-restaurant-marais-vernier.eatbu.com





Roumois-Seine

OÙ L'AGRICULTURE EST REINE

5



Au cœur de la Normandie, l'identité du Roumois est façonnée par l'eau et par la végétation. L'Oïson qui serpente dans la vallée, ou la Seine aux séduisants méandres, dessinent des paysages voluptueux dont se dégage une grande sérénité. Ici les moulins à eau, colombiers, manoirs et châteaux de charme sont légion et témoignent des talents et de l'histoire de la région. Les terres fertiles nourrissent les productions agricoles, dont le lin est un délicat représentant. Entre nature et patrimoine, le territoire est sillonné de nombreux sentiers de randonnée, qui vous emmènent pour une promenade bucolique aux accents verts et bleus.

LA BONNE IDÉE séjourner dans le Roumois au mois de juin pour y admirer dans les champs les délicates fleurs de lin, l'or bleu de Normandie, dont la hauteur atteint un mètre.

Pousser mémé dans les Orties... Folies !

Festival Orties-Folies à La-Haye-de-Routot

Depuis plus de 20 ans chaque année paire, le village de La Haye-de-Routot, au nord-ouest du département de l'Eure, se démène pour faire connaître les piquants bienfaits de l'ortie. Au programme : recettes et déclinaisons inattendues de la plante vivace, ateliers, conférences, démonstrations d'artisanat en fibres d'orties... Le festival est aussi l'occasion de présenter et réhabiliter de nombreuses plantes mal connues (et parfois mal aimées) du grand public. Alors, prêt à demander votre intronisation dans la Confrérie des Amis de l'Ortie ?

Le 3 avril 2022 - 10h-18h - tarif adulte 4 € / 8-16 ans 1 €.

www.terresvivantes-normandie.fr

Un parfum d'histoire et de style

Musée Lampes Berger à Bourghtheroulde

Les 120 ans d'existence et de succès de la Maison Berger Paris sont à l'origine de ce musée écriin, interactif et olfactif, sur le site historique de Grand Bourghtheroulde. Entreprise du Patrimoine Vivant depuis 2015, la Maison y retrace son histoire au fil de 150 créations emblématiques et pièces de prestige, dans un espace imaginé autour de la forme ronde du brûleur de la célèbre lampe à catalyse. Au-delà de cette collection d'exception, le musée propose au visiteur de vivre une expérience sensorielle grâce à des ateliers ludiques.

Tarif adulte 4 €.

www.maison-berger.fr

Pomme congelée... cidre glacé !

Cidre glace du domaine des Hauts-Vents à Saint-Ouen-du-Tilleul



Élaboré à partir de cidre doux en début de fermentation, le « cidre de glace » est un breuvage complexe qui permet des accords originaux et surprenant. Congelé durant 30 jours pour ne conserver que l'alcool et le sucre, il accompagne à merveille les toasts de l'apéritif, ainsi que le foie gras, ou les fromages persillés.

www.hautsvents.com



Maisons de vacances, au choix

Domaine de la Ferme de Fourges

Colombages et chaumes, longère ou ancienne écurie, four à pain transformé ou chaumière, le domaine de la Ferme de Fourges vous laisse le choix de l'hébergement pour vos vacances ! Au sein de l'ancien corps de ferme situé au cœur d'un agréable et verdoyant vallon, tous les bâtiments sont indépendants, et ont été patiemment restaurés par Sonia et Rémy. Plan d'eau, pommiers, et poulailler : immergez-vous le temps d'un séjour dans une ambiance champêtre au bon goût de Normandie !

Location semaine à partir de 450 €.

www.ferme-de-fourges.com

Il est bio, l'escargot !

Escargot des Fourneaux à Saint-Ouen-du-Tilleul

Les escargots restent discrets sur la question, mais sachez qu'ils trouvent ici tout ce dont ils ont besoin. Élevés sur le terrain du maraîcher bio du village, dans le respect de la biodiversité et des principes de l'agriculture biologique, ils sont ensuite préparés avec des ingrédients locaux. Lise, hélicultrice par passion, transforme toute sa production sur place, et propose des recettes aussi originales que délicieuses : piment d'Espelette, feuilletés, ou à la bourguignonne, testez les premiers escargots certifiés bio de Normandie !

Vente directe à la ferme ou via le site internet - tarif 7 € 80 la douzaine.

www.lescargot-des-fourneaux-26.websself.net





Seine-Eure 6

LE VERT CHARMANT

Partout où vogue votre regard ce ne sont que nature, verts paysages et reflets sur l'eau. Dans ce coin de Normandie, le plein air est roi : randonner entre forêts et rivières, cueillir les fruits des vergers, naviguer à la rame au fil du courant, sont autant de manières de s'immerger dans une biodiversité préservée. Gourmandes et généreuses, les terres en Seine-Eure vous promettent une escale vivifiante pour vous mettre au vert et profiter de l'instant présent.

LA BONNE IDÉE prendre le temps, au détour d'un chemin, de venir à la rencontre d'un producteur local. Pommes, poires, cidre... au gré de vos envies, achetez vos produits frais en circuit ultra-court !

NOUVEAU Curieux de nature

Animations guidées avec Les Petits Pas

Recréer un lien affectif avec la nature, à petits pas, c'est tout l'objectif de Quentin, animateur aussi passionné qu'imaginatif. Avec lui, vous redécouvrez la forêt, apprenez à vous orienter, observez et identifiez les feuilles, ou bien trouvez où se cache le discret faisan une fois la nuit tombée... autant d'activités qui se pratiquent de 7 à 77 ans (et au-delà) ! Et si vous êtes fan de photographie, Quentin vous emmène sur les plus beaux spots ou à la recherche de la microfaune : choisissez votre objectif !

Tarif à partir de 15 € suivant thématique.

<https://quentinbrandycaudr.wixsite.com/lespetitpas>

NOUVEAU Au service du crapaud migrateur

Action bénévole pour la protection du crapaud commun

Pendant leur période de migration, les crapauds communs sont nombreux à trouver la mort sous les roues des voitures... à moins que de bonnes personnes ne les aident à traverser les axes routiers ! Vous ne savez pas quoi faire de votre soirée ? Rejoignez les bénévoles de l'association Les Crapauds de Léry, qui, du mois de février au mois de mai, dénombrent et protègent les batraciens. On ne vous promet pas que l'un d'eux se changera en prince charmant si vous l'embrassez, mais vous aurez rendu un fier service à une espèce protégée.

Détails et dates des actions sur la page Facebook de l'association.

www.facebook.com/Les-crapauds-de-L%C3%A9ry-1218115675011440/

NOUVEAU Surf à pleine charge

Surf électrique à Léry-Poses

La discipline qui monte, c'est le surf électrique ! Sur la base de loisirs de Léry-Poses, quel que soit votre niveau de pratique, initiez-vous à cette nouvelle glisse et faites le plein de sensations. Sport nautique silencieux qui vous autorise une grande latitude de déplacements, le surf à propulsion électrique vous emmène plus loin, et jusqu'à 35 km/h pour les plus hardis sprinters !



Tarif 20 € / 10 minutes – accessible dès 12 ans.

www.lery-poses.fr

Impressions, motifs captivants

Atelier-galerie du Bord de Seine à Poses

Couleurs, lumières, harmonies impressionnistes... Dans l'atelier de Michèle Ratel, le tableau se confond avec le magnifique paysage qui l'inspire. Heureusement, l'artiste malicieuse a pensé à situer ses toiles à l'aide de cartes IGN ! Entre fleurs délicates, eaux miroitantes et écharpes de brume, l'exposition restitue les ambiances magnétiques des bords de Seine en touches post-impressionnistes. L'art et la nature empruntent ici le plus beau des passages vers vos yeux éblouis !

www.tourisme-seine-eure.com

Raffinement franco-italien : bellissimo !

Château de Gaillon

Érigé entre 1500 et 1509 sous l'impulsion de l'archevêque Georges d'Amboise à l'emplacement d'une forteresse médiévale, l'élégant château de Gaillon est considéré comme le premier monument de style Renaissance en France. Subtile alliance de traditions françaises et de nouveaux décors importés d'Italie, sa silhouette de conte de fées surplombe le village, faisant oublier son passé pénitentiaire des années 1820-1870. Restauré depuis son acquisition par l'État en 1975, il accueille les visiteurs d'avril à octobre entre salle des maquettes, porte de Gènes, cellier, chapelle basse, galerie sur le Val et paisibles jardins.

Tarif adulte 6 € / enfant 4 €.

www.tourisme-seine-eure.com

NOUVEAU Cascade de saveurs

Restaurant La Cascade Insolite

Ne choisissez pas entre restaurant gastronomique et restaurant gastronomique, et prenez les deux en vous attablant à La Cascade Insolite. Dans un décor raffiné et une atmosphère qui fait la part belle aux émotions, c'est une vision du monde, bien plus que de la cuisine, qui vous est servie. Nouveau chef, et nouvelle carte, pour des menus qui donnent envie et portent des noms inspirants : Enthousiasme, Harmonie, ou Vérité... Prêt pour un voyage gustatif autant qu'extraordinaire ?...

Menu entrée/plat/dessert à partir de 27 €.

www.lacascadeinsolite.com



NOUVEAU Havre de paix en bord de Seine

Hôtellerie Saint-Pierre à Saint-Pierre-du-Vauvray

L'Hostellerie Saint-Pierre est une institution, un hôtel de charme comme on n'en voit plus lové dans une boucle de la Seine. Chambres spacieuses, vue magnifique, cadre naturel d'exception : le lieu idéalément situé entre Giverny et Rouen se prête à toutes les explorations de la région. Tout récemment modernisé, l'endroit propose également une offre de restauration à base de produits locaux, et une belle carte des vins... Votre point de chute vous attend !

Chambre classique vue village à partir de 80 € la nuitée.

Menu Guinguette à partir de 28 €.

www.eure-tourisme.fr



Rouler des mécaniques (électriques)

Location de vélos à Léry-Poses

Le parc de loisirs de Léry-Poses s'est doté d'une nouvelle activité et vous propose la location de vélos électriques, pour rouler vers les plus belles découvertes de l'Eure sans vous fatiguer. Choisissez en ligne votre monture à pédales, ou rendez-vous directement sur la base de loisirs au bord du splendide lac des Deux-Amants !

Ouverture d'avril à octobre - lundi, mercredi, vendredi, samedi et dimanche 9h30-18h00 – tarif location VTC électrique 25 € / 1/2 journée, ou 35 € / journée. Contact : Valentin 06 28 69 19 16 ou Vincent 06 83 00 13 79 – réservation possible via le site internet.

www.electrobike-caen.fr

Normandie-sud Eure

LA SINCÉRITÉ D'UNE HISTOIRE MILLÉNAIRE



La Normandie authentique est ici, entre nature, patrimoine et terroir. C'est aussi une Normandie passionnée, animée par des savoir-faire uniques et des productions locales de qualité. Depuis sa capitale Verneuil-sur-Avre, réputée pour la richesse de son patrimoine, partez à la découverte de monuments historiques préservés et de pépites de la gastronomie française, à croquer ! De la chocolaterie Cluizel aux maisons à pans de bois, vous dénicheriez en Normandie-Sud Eure des trésors cachés, en savourant le calme d'un territoire idéalement situé, à parcourir au fil de ses 360 kilomètres de sentiers balisés.

LA BONNE IDÉE organiser pour vos amis ou votre famille une visite privée de Verneuil-sur-Avre, avec la complicité d'un guide de l'Office de tourisme : à vous la découverte exclusive des plus beaux monuments de la ville !

Verte marche et glorieux passé

Randonnée sur le GR 22

Au départ de Verneuil-sur-Avre, ce circuit franchit la frontière entre le Royaume de France et le Duché de Normandie, empruntant une partie du GR 22 qui mène les pèlerins au Mont-Saint-Michel. À travers forêts et villages, le long de l'Avre et par-dessus l'Iton, les 18 kilomètres de l'itinéraire se trouvent aux environs immédiats de plusieurs châteaux, dont le romantique château de la Puisaye. Les hôtels particuliers de la rue de la Madeleine vous accueillent au retour de cette randonnée, promesse d'une véritable bouffée d'air frais au cœur de la verdure normande.

Distance 18,5 km – durée 5h – niveau difficile.

www.eure-tourisme.fr



Pierres médiévales qui valent le détour

Promenade à Verneuil-d'Avre-et-d'Iton

Née de la fusion des communes de Verneuil-sur-Avre et de Francheville, Verneuil-d'Avre-et-d'Iton est un joyau qu'apprécient les amoureux d'histoire et de patrimoine médiéval. À deux pas du Perche, ses maisons à colombages, à damiers, ses églises romanes, gothiques et Renaissance, ses hôtels particuliers, ses canaux médiévaux et sa tour de la Madeleine frisant les 60 mètres lui valent le titre de Plus beau détour de France. C'est la ville qui concentre le plus de monuments protégés du département ! Riche aussi de ses vestiges militaires, donjons, fossés et fortifications, elle a célébré en 2020 ses 900 ans d'existence.

www.normandie-sud-tourisme.fr

Pédagogie chocolatée

Chocolaterie Cluizel, ateliers pratiques et musée du Chocolat à Mesnil-sur-Iton

Au cœur des laboratoires culinaires de la Manufacture Cluizel, Maison labellisée Entreprise du Patrimoine Vivant, il est l'heure d'apprendre à faire fondre, mouler et travailler le chocolat aux côtés des chefs. Les ateliers Secrets de Pros sont imaginés pour vous transmettre un savoir-faire professionnel suivant des thématiques précises : barres chocolatées, bûches de Noël, macarons, ou encore pâtisseries 3 chocolats... Encore faim ? Faites un tour au Chocolatrium, regardez, sentez et goûtez ! À ne pas manquer : la nouvelle gamme de bonbons bio et sans gluten, bien dans son temps !

Tarif 50 € / personne.

www.cluizel.com



NOUVEAU Dégustez le P'tit Fromage

Épicerie à Verneuil-sur-Avre

Camemberts, petits chèvres frais fermiers, et fromages locaux, mais aussi cidres, vins, et produits du terroir : ils sont tous rassemblés au P'tit Fromage, l'épicerie nouvellement installée de la rue Thiers. Commandez-y vos plateaux gourmands pour l'apéritif, et faites le plein de spécialités pour prendre des forces avant vos explorations du territoire !

Ouverture du mardi au samedi 9h-13h30 et 14h30-19h

<https://www.facebook.com/Au-ptit-fromage-478232462351544/>



Bienvenue chez Le Héron et le Hérisson

Gîte de charme à Rugles

Les bâtiments de caractère et le porche de briques situent immédiatement l'atmosphère chaleureuse de ce gîte de charme situé au cœur du village. La grande propriété datée du XVIII^e siècle abrite 3 chambres élégamment décorées, ainsi qu'une piscine intérieure chauffée utilisable toute l'année. Dans cette harmonie parfaite entre passé et présent, toute la famille profite du grand jardin et de ses aménagements extérieurs, badminton, trampoline, vélos... en plus de la proximité avec les commerces, et les bord de la Risle toute proche.

Week-end à partir de 450 € - semaine à partir de 750 €.

www.eure-tourisme.fr

NOUVEAU Gîte Parenthèse par Nature

Gîte de charme à Saint-Antonin-de-Sommaire

Dans la campagne normande égayée de villages pittoresques, cette Parenthèse par Nature est la promesse d'un séjour propice au ressourcement. Au bord de la piscine extérieure, la lumineuse demeure est dotée d'une décoration aux tonalités douces faisant la part belle au bois et aux matières naturelles. Pour des vacances zéro souci, petits-déjeuners et repas peuvent vous être fournis sur demande. Voilà qui donne envie de mettre toute la famille pour un temps « entre parenthèses » !

Week-end à partir de 460 € - semaine à partir de 1470 €.

www.eure-tourisme.fr

Si elles n'ont pas le temps de fondre, c'est MT Glaces

Glaces artisanales de la Ferme des 7 Épis

Au rayon des produits fermiers, ce n'est pas forcément aux glaces qu'on pense en premier... Et pourtant ! Avec le lait de ses vaches accompagné de produits naturels, Marie-Thé confectionne artisanalement une gamme de sorbets et crèmes glacées sans conservateurs ni colorants artificiels. Plus de 50 parfums sont à découvrir, par exemple à l'occasion d'une visite de la Ferme des 7 Épis, ou bien lors d'un passage dans l'un des nombreux marchés locaux !

Visite de la ferme des 7 Épis sur RDV – ouverture du magasin de vente directe vendredi 16h30-19h et samedi 10h-12h30.

www.normandiealaferme.com



Bernay

LA CITÉ SEREINE

C'est l'eau qui donne à Bernay, labellisée Ville d'Art et d'Histoire, son charme tranquille. Construite sur les rives de la Charentonne et du Cosnier, elle se découvre en suivant de tortueuses ruelles bordées de porches et d'anciennes maisons à pans de bois. Ici on flâne au centre-ville le nez au vent et les yeux grands ouverts : défilent le musée des Beaux-Arts, la première abbatale romane de Normandie (XI^e siècle), la rue Gaston Follippe et ses maisons médiévales, ainsi que les échoppes d'antiquaires. Tous les ingrédients d'une agréable et bucolique promenade au fil de l'eau sont réunis.

LA BONNE IDÉE découvrir la gastronomie et les arts de la table au château de Beamesnil, exemple exceptionnel de l'architecture du XVII^e siècle, sans oublier de déguster un ou deux « caramels de Beamesnil » en passant...

www.eure-tourisme.fr



Quiétude et recueillement millénaires

Abbaye et village du Bec-Hellouin

Le joli village du Bec-Hellouin aux ruelles calmes et fleuries, classé parmi les plus beaux de France, est veillé par sa majestueuse abbaye bénédictine. Fondée en 1034 par le bienheureux chevalier Herluin, l'abbaye se distingue un temps comme un foyer intellectuel majeur, puis ferme ses portes en 1792 par suite de la Révolution. Aujourd'hui, elle reprend vie grâce à une petite communauté de frères qui s'y sont installés, prient et travaillent en toute quiétude dans un cadre empreint de sérénité. Pensez à ramener quelques faïences artisanales, fabriquées sur place par les moines et disponibles dans le magasin de l'abbaye.

Tarif visite guidée 5 € 50 - visite libre du parc et de l'église.

www.abbayedubec.org

Tranquille sur la Risle

Descente de la Risle en canoë-kayak

Une escale dans la jolie cité de Brionne vous donne l'occasion d'embarquer pour un périple en canoë-kayak sur la Risle. Depuis le lac et sa base de loisirs, vous suivez votre guide à la découverte de la vallée et de la rivière aux splendides paysages : savez-vous qu'elle est soumise à l'influence des marées, et que de l'eau de mer s'y mélange aux eaux douces ? Pagaie en main, et yeux grands ouverts, vous pouvez explorer ces sujets et de nombreux autres à votre rythme jusqu'à Montfort-sur-Risle.

Location canoë-kayak au Canoë-kayak Club – Renseignements et tarifs auprès du club.

www.tourisme.bernaynormandie.fr



Brut de cerf

Brame du cerf en forêt de Beaumont-le-Roger

Un cri rauque dans les bois humides de rosée, une attente interminable mais pleine d'espoir... vous êtes sur le territoire du cerf en forêt de Beaumont-le-Roger et le silence le plus complet est votre seule chance de voir et d'entendre l'une des plus belles manifestations de la nature. Après avoir visionné un diaporama, et écouté les conseils de votre guide naturaliste, vous partez pour une sortie ultraconfidentielle et crépusculaire sur les traces des cervidés. Patience et respect de la tranquillité des animaux sont vos lignes de conduite, récompensées peut-être par l'écoute du mythique brame...

Septembre et octobre 2022 selon conditions météo - sur réservation uniquement - 10 personnes maximum - infos, dates et tarifs auprès de l'Office de Tourisme.

www.tourisme.bernaynormandie.fr

Qui dort chine

Chambre d'hôtes Au Vieux Cadran à Harcourt

À deux pas du Domaine d'Harcourt, Aurélie vous accueille au Vieux Cadran avec le sourire, dans son nouveau salon de thé & boutique installé au cœur d'un jardin de 4000 m². Au sein de l'ancienne grange superbement restaurée dans une ambiance cosy et vintage, régaliez-vous de la suggestion du jour, de produits normands ou d'épicerie fine soigneusement sélectionnés, de crêpes maison et de glaces artisanales... Côté déco, craquez pour une création originale Made in Normandy ou un insolite objet chiné et détourné en lampe rétro.

Tarif nuitée à partir de 70 €.

www.auxvieuxcadran.fr



NOUVEAU Le cinquième élément de la gastronomie

Restaurant La Quintessence à Bernay

Dans la rue Gaston Follippe, Nicolas et Dorothee Roux vous accueillent au sein de leur restaurant semi-gastronomique, avec la volonté d'y servir une cuisine inventive, raffinée, et de préférence bio. Ils ont soigné la décoration, comme le contenu et la présentation des assiettes, et se laissent la possibilité de réaliser des « expériences culinaires » pour votre plus grand plaisir... Le menu à l'ardoise change régulièrement : venez donc goûter la trouvaille de la semaine !

Ouverture du mercredi au dimanche midi et soir - menu entrée-plat ou plat-dessert à partir de 16 €.

www.facebook.com/QuintessenceBernay

NOUVEAU Le Beau, le Bien, le Bon

Restaurant BoBo à Bernay

Les 3 B sont les engagements fondamentaux du BoBo et les critères qui définissent l'ensemble des actions de cet endroit inclassable sont : responsabilité environnementale, lien social et produit local. Vous y trouverez un restaurant dont la cuisine est 100 % maison et de saison, un espace de coworking bien pensé et une boutique qui fait la part belle à l'artisanat local et aux créateurs du coin. Faites-y un tour, l'esprit vous séduira, tout comme la diversité des prestations, qui remettent du sens dans nos actes quotidiens.

Ouverture du restaurant du lundi au vendredi de 12h à 14h - menu entrée-plat ou plat-dessert à partir de 14 €.

www.bobo-normandie.com

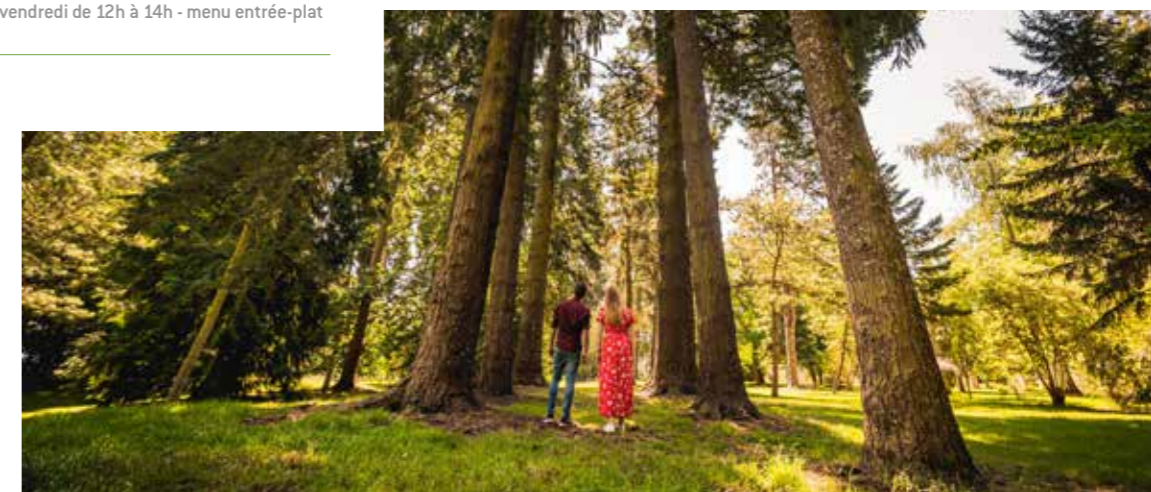
Auprès de mon (vieux) arbre, je vivais heureux

Arboretum d'Harcourt

Les frondaisons de l'arboretum bicentenaire d'Harcourt offrent une balade à travers 11 hectares d'un jardin d'arbres parmi les plus riches de France. La collection y est unique : plus de 500 essences représentées, dont certains arbres exceptionnels âgés de 150 à 200 ans et mesurant plus de 40 mètres de haut. Son histoire est aussi marquée par de grands noms de la botanique, intervenus ici depuis 1810 : Delamarre, Michaux, Pépin, ou encore Vilmorin. En saison, les cèdres du Liban, platanes à feuille d'érable, séquoias et thuyas géants, hêtres tortillards ou ginkgos biloba accueillent les familles pour des après-midis pique-nique et jeux dans la verdure.

Tarif adulte 5 € / 13-17 ans 3 € / 6-12 ans 2 € / Gratuit moins de 6 ans.

www.harcourt-normandie.fr



Évreux-Vallée d'Eure

VERDURE ENTRE DEUX EAUX

Arrosée par l'Iton, Evreux est une citadine pleine de surprises, une ville à taille humaine où il fait bon flâner, entre restaurants branchés et pérégrinations artistiques.

Dans la douceur des terres normandes s'épanouissent des activités insolites et des offres d'hébergement chaleureux : une vallée verdoyante et apaisante est l'écrin privilégié des villages de caractère qui jalonnent le cours de la rivière. Le temps semble parfois s'arrêter dans ce cadre bucolique, destination idéale de celles et ceux qui recherchent la paix, ou qui veulent simplement se ménager une pause sérénité.

LA BONNE IDÉE passer par le Comptoir des Loisirs à Evreux et faire le plein d'idées ébroïciennes pour agrémenter son séjour. Et en plus la boutique du lieu réserve à ses visiteurs des surprises particulièrement appétissantes...

www.lecomptoirdesloisirs-evreux.fr



Évreux de bas en haut

Promenade sur les berges de l'Iton à Evreux

Les berges de l'Iton se font accueillantes pour qui souhaite les arpenter et découvrir le centre-ville de la capitale de l'Eure, fière de sa quatrième fleur tout récemment obtenue. Cette jolie balade vous emmène aussi sur les hauteurs, et vous y fait profiter d'une vue imprenable sur Evreux et la vallée : d'échelettes en escaliers, promenez-vous entre cathédrale Notre-Dame et Jardin Botanique, et accordez-vous pourquoi pas une halte délassante sur la terrasse de la Petite Gabelle.

Randonnée Cap sur la Panorama – distance 8 km – durée 3h.

www.lecomptoirdesloisirs-evreux.fr



Table cosy pour dîners épicuriens

Restaurant Maison Pacel à Pacy-sur-Eure

Original, chaleureux, convivial... Les adjectifs élogieux ne manquent pas pour décrire la Maison Pacel, un restaurant discret et atypique qui réserve de belles surprises aux amateurs d'objets chinés et d'expositions. Le tout autour d'une cuisine familiale et gourmande, servie sur une très agréable terrasse.

Entrées à partir de 8 €, plats de 16 à 19 € et desserts à partir de 7 €. Possibilité d'apporter sa propre bouteille sans droit de bouchon.

www.nouvelle-normandie-tourisme.com



Menez grand train

Initiation à la conduite de trains à Pacy-sur-Eure

Si vous ne savez pas comment rompre avec votre train-train quotidien, les bénévoles de l'association du Chemin de fer de la Vallée de l'Eure sauront vous faire prendre le bon wagon ! Le temps d'une journée, devenez cheminot et pilotez une véritable locomotive. Sous la supervision d'un formateur, à vous de manœuvrer l'imposant loco-tracteur Y7813 sur l'ancienne voie de chemin de fer Rouen-Orléans : mise en route, départ, conduite... On compte sur vous pour rester sur les bons rails !

Stage de conduite à la journée sur locomotive Y7813 – de 10h à 17h avec repas tiré du sac – possibilité d'atteler une voiture gratuitement pour emmener famille et amis - 190€/pers. sur loco Y7813 et 250 €/pers. sur loco BB63813.

www.cfve.org

NOUVEAU Le choc de la cabane chic

Écolodges de La Couture-Bousse

Dormir en pleine nature, avec le confort d'une maison, c'est le pari relevé par les hébergements insolites « de haute qualité environnementale » pensés par Augustin et Mathieu. 18 écolodges d'architecte fabriqués en bois local, perchés sur pilotis ou dans les arbres, et comportant bain nordique, électricité, eau chaude et terrasse panoramique, vous attendent pour une expérience de reconnexion à la nature. Dans les 16 hectares de la propriété, des activités variées sont proposées : yoga, vélos, salle de travail et de réception... Voici un véritable lieu de vie et de séjour dont l'impact se veut le plus neutre possible.

Nuitée et petit-déjeuner à partir de 200 €.

www.eure-tourisme.fr

NOUVEAU Sur les traces de Joséphine...

Hôtel Le Manoir de Joséphine à Evreux

Passez les portes du domaine, et oubliez instantanément que vous êtes en ville : bassins dessinés par André Le Nôtre, arbres majestueux, et miroirs d'eau de Mansart sont les éléments d'un décor raffiné où se niche ce manoir doté d'un charme fou. Au calme, onze chambres toutes uniques mêlent décoration d'époque et confort contemporain, tout en préservant une intimité bienvenue. Il se murmure que l'impératrice Joséphine de Beauharnais a séjourné en ces lieux : vous ne pourrez que louer son bon goût.

Nuitée à partir de 96 €.

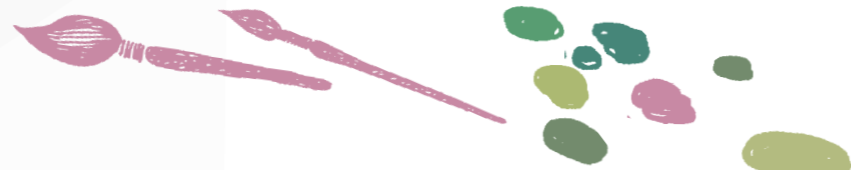
www.lemanoirdeiosephine.fr



À l'est de L'Eure

QUAND LE VEXIN NORMAND
IMPRESSIONNE

10



Le Vexin normand, avec ses pépites Giverny, le château de Gisors, ou encore Lyons-la-Forêt, s'étend au nord-est du département de l'Eure. Ici les impressionnistes ont peint comme personne les panoramas des boucles de Seine, dans la foulée du maître Monet. Ici les hêtres de la forêt de Lyons procurent une envoûtante sensation, tandis qu'une flânerie au cœur du village vous emmène sur les traces de Pissarro ou Ravel. Grands noms et grands sites n'éclipsent pas cependant quelques trésors plus discrets, que vous découvrirez au fil de vos pérégrinations normandes, bercé que vous êtes par l'incomparable lumière qui éclaire la région

LA BONNE IDÉE promenez-vous sur le « sentier culturel de Giverny » à la recherche des bâtisses illustres qui ont marqué l'histoire du village au cours des XIX^e et XX^e siècles : de la Maison rose à la Maison bleue en passant par la Maison de Madame Baudy, faites finalement une halte à l'église Sainte Radegonde pour saluer l'artiste qui y repose en paix.

Pêche miséricordieuse

Week-end pêche no kill à Dangu

Sur les bords de l'étang de l'Aulnaie, seul le silence vous accompagne, et vous profitez du calme du Vexin. Dans ce site remarquable de Normandie, vous installez votre tente équipée et suivez les instructions pour un week-end tout entier dédié à la « carpe de nuit ». Après le coucher du soleil, surveillez votre ligne : ça mord ? Vite, ferrez le poisson ! Mais une fois passée l'excitation de la capture, remettez-le vivant à l'eau, car le but est ici de passer un bon moment sans tuer rien ni personne d'autre que le temps...

Renseignements et réservations auprès de l'office de tourisme - location tente tipi 80 € / nuitée.

www.eure-tourisme.fr



Des jardins dans les règles de l'art

Exposition permanente d'art contemporain dans les jardins du château de Vascœuil

À l'orée de la forêt de Lyons et au cœur de la vallée de l'Andelle, le parc du château de Vascœuil (XVI^e -XVII^e), est une véritable "galerie ouverte" de sculptures abritant en permanence plus de 60 bronzes, marbres et céramiques façonnées par les plus grands artistes contemporains. La rigueur du jardin à la française, aux allées droites et symétriques, contraste avec la liberté du parc paysager à l'anglaise où la nature reprend ses droits. Chaque année le château de Vascœuil, Centre d'Art et d'Histoire, accueille des expositions d'artistes de renommée nationale et internationale au sein du musée Jules Michelet.

Tarif adulte 12 € / réduit 7 € 50 / pass famille 30 € / gratuit moins de 7 ans.

www.chateauvascoeuil.com

La science en marchant

Balade géologique du Boisgeloup à Gisors

Sur les pas de votre guide géologue, vous parcourez la plaine de Gisors, en quête d'objets géologiques particuliers. Vous ne savez pas encore à quoi vous attendre, mais vous pouvez d'ores et déjà espérer entendre parler de carrières, de batailles des temps jadis, de château, de sources mystérieuses... quand il n'est pas question de fossillifère du Lutétien ou des sables de Cuis ! Les huit arrêts de cette balade vous permettent de découvrir le patrimoine historique et culturel de la région, au fil d'une randonnée à la fois instructive et vivifiante.

Durée 2h environ - tarif adulte 10 € / enfant 6-18 ans 5 €.

www.tourisme-gisors.fr

Quand l'arbre ne cache pas la forêt

Randonnée ou VTT électrique en forêt de Lyons

La forêt domaniale de Lyons est aussi appelée "futaie cathédrale" en raison de ses milliers de hêtres aux troncs s'élevant à plus de 45 mètres de hauteur, dans des massifs échanrés par de grandes clairières. Elle abrite également l'arboretum de Lyons, dont le jardin forestier des Bordins est une invitation à la découverte autour d'arbres du monde : 60 espèces classées par continent, et 40 cultivées en peuplements à la périphérie. L'une des meilleures façons d'en profiter pleinement est d'emprunter, à pied ou bien en VTT électrique, le sentier du Fouillebroc qui passe aussi par l'abbaye cistercienne de Mortemer datant du XII^e siècle. Une randonnée chlorophylle, pour respirer à pleins poumons !

Distance 19,5 km - durée 5h30 à pied - 2h à VTT - niveau : moyen.

www.eure-tourisme.fr



Cyclistes duettistes

Sortie en VTT tandem à Paczy-sur-Eure

Forêts, coteaux calcaires, rivières et bocages... La diversité des terrains de l'Eure en fait une destination idéale pour les sorties VTT et autres défis outdoor, quel que soit votre niveau. Pour ajouter une dose d'adrénaline à vos excursions, Le Randonn'Eure revisite le mythique tandem façon tout terrain et vous propose de filer en duo sur les sentiers normands, dans une parfaite osmose sportive.

Tarif location 1/2 journée 30 € - journée 50 €.

www.lerandonneure.com

Le yaourt patrimoine vivant !

Ferme des Peupliers à Flipou

Abricots, fraises, agrumes, cerises... vous ne connaissez pas encore les yaourts de Flipou, et pourtant ils sont reconnus Patrimoine vivant français ! Natures ou aux fruits, ils sont élaborés avec le lait des vaches de la ferme des Peupliers, qui donne également naissance à des crèmes desserts et à toutes sortes de gourmandises lactées. Rendez-vous dans cette ferme familiale depuis 1960 pour y découvrir l'atelier de fabrication, saluer les vaches nourries sans OGM, et parcourir le circuit de visite en suivant les panneaux explicatifs.

Vente directe à la ferme et circuit de visite en accès libre - horaires printemps-été du mardi au vendredi 10h-12h30 et 13h45-19h - le samedi 10h-13h.

www.fermedespeupliers.fr

Conte de mon moulin d'exception

Hôtel Le Moulin de Fourges à Vexin-sur-Epte

Toit de chaume et jardin fleuri, c'est un refuge centenaire tout récemment rénové qui se dresse en bordure de l'Epte, offrant la quiétude de ses neuf chambres artistement décorées aux voyageurs en quête de charme et d'authenticité. L'ancien moulin de Fourges a gardé de sa vocation première son nom, ses colombages, et sa silhouette de palace champêtre. Quant à son histoire de monument classé, elle transparait derrière chacune de ses boiseries... Saurez-vous y prêter l'oreille, vous qui séjournez dans ce paisible hôtel de prestige... ?

Nuitée avec petit-déjeuner à partir de 180 €.

www.moulindefourges.com



l'Eure) #JE SUIS AILLEURS EN NORMANDIE

www.eure-tourisme.fr

CONTACTS PRESSE

Agence de Développement Touristique de l'Eure

Capucine Dhalluin

02 32 62 84 32 - 06 79 18 89 94

capucine.dhalluin@eure-tourisme.fr

www.eure-tourisme.fr/espace-presse

Agence aiRPur

Pascal Margueron

06 81 55 96 68

pmargueron@agence-airpur.fr

Lucile Etienne de Clippeleir

letienne@agenceairpur.fr

03 81 57 13 29

Rédaction : Agence aiRPur - Agence de Développement Touristique de l'Eure

Conception graphique : Christelle Laporte / 06 70 72 99 09

Crédits photos (droits réservés) :

Couverture : Département de l'Eure / P.4 : ADT Eure, C. Michaud / P.5 : Maison du Bois Louvet, ADT de l'Eure, JF. Lange ; Maison Busnel, Département de l'Eure, A. Papa / P.6 : Département de l'Eure, A. Papa / P.7 : Seine à Vélo D. Darrault ; Abbaye de Grestain, Département de l'Eure, A. Papa ; ADT de l'Eure, JF. Lange / P.8 : ADT de l'Eure, JF. Lange / P.9 Le Rucher des Authieux, ADT de l'Eure, JF. Lange ; Fête de la Pomme de Conches, Ville de Conches ; Le Jardin dans l'Assiette, ADT de l'Eure, JF. Lange / P.10 : Département de l'Eure F. Grimaud / P.11 : BuckinghamBus, ADT de l'Eure, JF. Lange ; Route des Chaumières, Département de l'Eure, A. Papa / P.12 : ADT de l'Eure, JF. Lange / P.13 : Domaine de la Ferme de Fourges, ADT de l'Eure, JF. Lange ; Domaine des Hauts Vents, ADT de l'Eure, JF. Lange ; L'Escargot des Fourneaux, ADT de l'Eure, JF. Lange ; Femme dans le verger, Département de l'Eure, A. Papa / P.14 : Département de l'Eure, A. Papa / P.15 : La Cascade, ADT de l'Eure JF. Lange ; Léry Poses, ADT de l'Eure, JF. Lange ; Hostellerie Saint-Pierre, ADT de l'Eure, JF. Lange / P.16 : Département de l'Eure, A. Papa / P.17 : Verneuil d'Avre et d'Iton, Département de l'Eure, A. Papa ; Le P'tit Fromage, ADT de l'Eure, JF. Lange ; Randonnée sur le GR 22, ADT de l'Eure, JF. Lange / P.18 : ADT de l'Eure, JF. Lange / P.19 : Brame du cerf, ADT de l'Eure, JF. Lange ; La Quintessence, ADT de l'Eure, JF. Lange ; Arboretum d'Harcourt, Département de l'Eure, A. Papa / P.20 : Département de l'Eure, A. Papa / P.21 : Ecolodge, DR ; Maison Pacel, ADT de l'Eure, JF. Lange ; CFVE, ADT de l'Eure, JF. Lange / P.22 : ADT de l'Eure, JF. Lange / P.23 : Château de Vasceuil, Département de l'Eure, A. Papa ; Randonnée en VTT, Bestjobers, M. Coquard.